
Hausteilungspläne

Verwaltung der Hausteilungspläne

Mit dieser Funktion werden das Verzeichnis der Hausteilungspläne und die Bilder der materiell geteilten Gebäude verwaltet.

Unter dieser Funktion kann man nachstehende Arbeiten ausführen:

- Abfragekriterien eingeben und Verzeichnis der Ergebnisse der Abfrage
- Verwaltung der Hausteilungspläne
- Import von Hausteilungsplänen
- Export von Hausteilungsplänen
- Einsicht in Hausteilungspläne am Bildschirm
- Ausdruck von Hausteilungsplänen

Abfragekriterien eingeben

Über diese Bildschirmmaske kann man Suchkriterien eingeben um das Verzeichnis der in der Datenbank, mit den eingegebenen Vorgaben vorhandenen Hausteilungspläne zu erhalten.

Falls diese Bildschirmmaske aufgerufen wird, um neue Verzeichnisse einzugeben, ist die Befehlstaste „Abbrechen“ zu aktivieren, damit die Bildschirmmaske „Verwaltung Hausteilungspläne“ erscheint;

Abfragekriterien eingeben

Suche nach Einlage - Parzelle - m.A.

Katastralgemeinde:

B.p. m.A. Einlage: Abt. Nummer

historischer Stand inbegriffen

Suche nach Hausteilungsplan

Ufficio: Art: Jahr: Nummer:

Einreichungsnummer:

Suche nach Daten des Technikers

Name des Technikers:

St.Nr. Techniker:

Suchen Reinigen Abbrechen

Die Bildschirmmaske "Abfragekriterien eingeben"

Wie gelangt man zu dieser Bildschirmmaske ?

1 Im Hauptmenü über die Befehlskette "Register – Hausteilungspläne – Verwaltung Hausteilungspläne"

In der Bildschirmmaske vorhandene Eingabefelder

Name des Feldes	Verpfl.	Inhalt
Suche nach Einlage Katastralgemeinde	Parzelle	MA Bezeichnung der Katastralgemeinde: das entsprechende Verzeichnis enthält nur die Namen der schon in Führung gegangenen Katastralgemeinden des betreffenden Grundbuchsamtes. Wenn nur dieses Feld ausgefüllt wird, werden alle Daten der entsprechenden Katastralgemeinde gezeigt.
B.p.		Nummer der Bauparzelle. Wenn nur dieses Feld (und die Katastralgemeinde) ausgefüllt wird, werden alle materiellen Anteile der Bauparzelle angezeigt.
m.A.		Nummer des materiellen Anteiles. Wenn alle bisher erläuterten Daten eingegeben werden, wird nur der eingegebene materielle Anteil angezeigt.
Einlage: Abt..		Abteilung des Hauptbuches in der sich die Einlage befindet (I, II).
Nummer		Nummer der Einlage.
mit historischem Stand	<input checked="" type="checkbox"/>	Falls der Variablentyp (flag) nicht aktiviert sein sollte, werden nur die Tagebuchzahlen mit aktuellen Bp. und m.A. (keine historischen) angezeigt.
<i>Suche nach Hausteilungsplan</i>		
Einreichungs- nummer		Bezug auf den gesuchten Hausteilungsplan, bestehend aus:
Art		Art von Dokument: die gültigen Werte werden durch Drücken des eigenen Befehlsknopfes am rechten Rand des Feldes angezeigt (Anlegungsprotokoll, Gesuch, Protokoll, T.ZI.).
Jahr		Jahr des Dokumentes.
Nummer		Nummer des Dokumentes.
<i>Suche nach Daten des Technikers</i>		
Name des Technikers		Vorname und Nachname des Technikers, der den Hausteilungsplan erstellt hat
St.Nr. Techniker		Steuernummer des Technikers, der den Hausteilungsplan erstellt hat.

vorhandene Befehlstasten

Befehlstaste:	Wirkung:
Suchen	Suche starten.
Reinigen	löscht die eingegebenen Suchkriterien.
Abbrechen	schließt die Bildschirmmaske.

Verzeichnis der Ergebnisse der Abfrage

Hier wird ein Verzeichnis der Hausteilungspläne, das mit den eingegebenen Suchkriterien erstellt wurde, angezeigt.

Informationen zur Abfrage

Katastralgemeinde Karthaus; B.p. 11; Ufficio Schlanders; historischer Stand inbegriffen;

digitaler Hausteilungsplan								
Art	Jahr	Nummer	Katastralgemeinde	B.p.	Letzte	komplett	historisch	
Protokoll	1965	120	Karthaus	11	*	*	*	
T.Z.	1968	636	Karthaus	11	*	*	*	
T.Z.	1968	791	Karthaus	11	*	*	*	

Suchen Schließen

Die Bildschirmmaske "Verzeichnis der Ergebnisse der Abfrage".

Wie gelangt man zu dieser Bildschirmmaske ?

- Über die Bildschirmmaske "Abfragekriterien eingeben" durch Eingabe der Suchkriterien und durch Drücken der Befehlstaste "Suchen"

In der Bildschirmmaske vorhandene Eingabefelder

Name des Feldes	Inhalt
Art	Art von Dokument (T.ZI. oder Protokoll).
Jahr	Jahr des Dokumentes.
Nummer	Nummer des Dokumentes
Katastralgemeinde	Katastralgemeinde der Bauparzelle.
B.p.	Bauparzellennummer.
Endstand	Das Sternchen wird auf der Zeile jenes vollständigen Planes angezeigt, der zuletzt – mit einem nicht abgewiesenen Dekret - ins Hauptbuch eingetragen wurde (höchste Tagebuchzahl).
vollständig	Das Sternchen wird auf der Zeile eines jeden vollständigen Planes angezeigt.
historisch	Diese Spalte wird nur angezeigt wenn der Variablentyp (flag) "mit historischem Stand" in der Bildschirmmaske "Abfragekriterien eingeben" aktiviert wurde. Das Sternchen wird auf der Zeile jenes Hausteilungsplanes angezeigt, dessen materielle Anteile alle historisch sind.

vorhandene Befehlstasten

Befehlstaste:

Suchen

Schließen

Wirkung:

startet die Suche neu.

schließt die Bildschirmmaske.

Verwaltung der Hausteilungspläne

Diese Bildschirmmaske enthält alle Daten eines Hausteilungsplanes, entsprechend den eingegebenen Suchkriterien. Bevor man Daten eingibt/ändert/löscht muss man die Befehlstaste "Änderung aktivieren" drücken.

Die Bildschirmmaske "Hausteilungspläne"

Wie gelangt man zu dieser Bildschirmmaske ?

- 1 Über die Bildschirmmaske „Verzeichnis der Ergebnisse der Abfrage“ durch Auswahl einer Zeile und Drücken der Befehlstaste „Schließen“
- 2 Über die Bildschirmmaske "Abfragekriterien eingeben" durch Drücken der Befehlstaste "Abbrechen"

In der Bildschirmmaske vorhandene Eingabefelder

Name des Feldes	Verpfl.	Inhalt
Daten des Planes		
Art	✓	Art von Dokument (T.ZI. oder Protokoll).
Jahr	✓	Jahr des Dokumentes.
Nummer	✓	Nummer des Dokumentes
Katastralgemeinde	✓	Katastralgemeinde der materiell geteilten Bauparzelle. Die zugänglichen Katastralgemeinden, die jenen des Amtes entsprechen dem der Abfragende angehört, werden durch Drücken des eigenen Befehlsknopfes am rechten Rand des Feldes angezeigt.
B.p.	✓	Bauparzellennummer.
Plan auf Papier		bezieht sich auf den in Papierform aufliegenden Hausteilungsplan (aus dem die digitale Version erstellt wurde), der entweder teilweise oder vollständig sein

neu gezeichneter digitaler Hausteilungsplan

kann.

Der Variablentyp (flag) ist dann aktiviert, wenn der aufliegende Hausteilungsplan kein Hintergrundbild hat.

Angaben zur Vorlage

Name des Technikers
Steuernummer
Kennnummer des Planes in PLATAV
Datum des Planes in PLATAV

Name und Nachname des Technikers

Steuernummer des Technikers

Kennnummer in PLATAV des vom Techniker erstellten Planes

Datum des vom Techniker erstellten Planes.

materielle Anteile

historisch

wenn der Variablentyp (flag) aktiviert ist, ist der entsprechende Plan des materiellen Anteiles historisch.

m.A.



Nummer des materiellen Anteiles



anlässlich der Dateneingabe wird durch Drücken dieser Befehlstaste die Nummer des entsprechenden materiellen Anteiles um 1 ergänzt.

Tutti

Durch Drücken dieser Befehlstaste werden gleichzeitig die Variablentypen (flag) „Historisch“ für alle materiellen Anteile aktiviert.

verfügbare Dokumente

Die nachstehenden Arten von Hausteilungsplänen stehen zur Verfügung:

- Teiländerungsplan (Endstand)
- Teiländerungsplan (Vergleichsstand)
- vollständiger Hausteilungsplan (Endstand)
- vollständiger Hausteilungsplan (Vergleichsstand)
-



Falls die Ikone aktiviert ist, wird durch Anklicken derselben der entsprechende Hausteilungsplan am Bildschirm geöffnet.

vorhandene Befehlstasten

Befehlstaste: **Wirkung:**

Importieren

speichert den auf den Datenträger eingereichten Hausteilungsplan in der Datenbank; vorher muss die Befehlstaste „Änderung aktivieren“ betätigt werden.

Exportieren

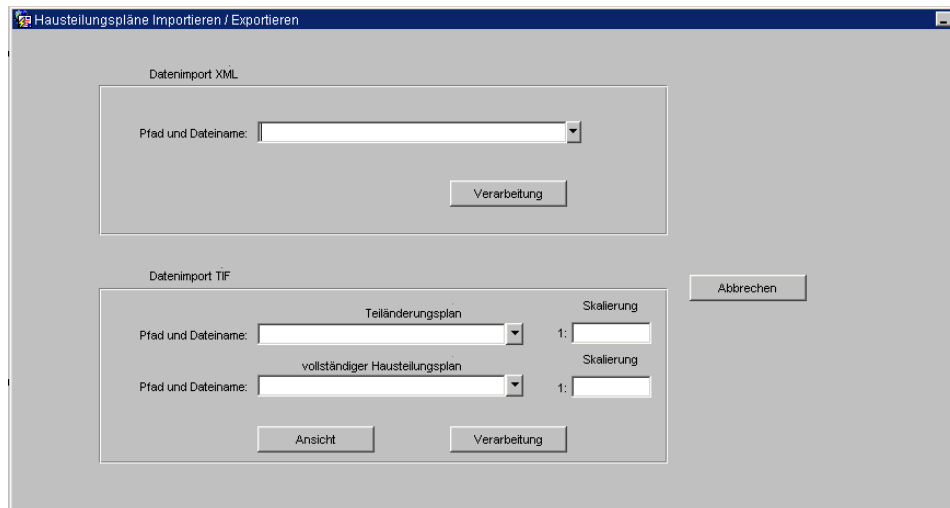
der ausgewählte Hausteilungsplan wird auf einen Datenträger exportiert.

Änderung aktivieren

nach Drücken dieser Befehlstaste können die Daten eines materiellen Anteiles geändert werden oder kann die Befehlstaste „Importieren“ aktiviert werden.

Hausteilungspläne Importieren (über Befehlstaste “Importieren”)

Über diese Bildschirmmaske werden die eingereichten oder gescannten Hausteilungspläne in die Datenbank übertragen.



Die Bildschirmmaske *“Hausteilungspläne Importieren / Exportieren”*

Wie gelangt man zu dieser Bildschirmmaske ?

1 Über die Bildschirmmaske *“Hausteilungspläne”* durch Drücken der Befehlstaste *“Importieren”*

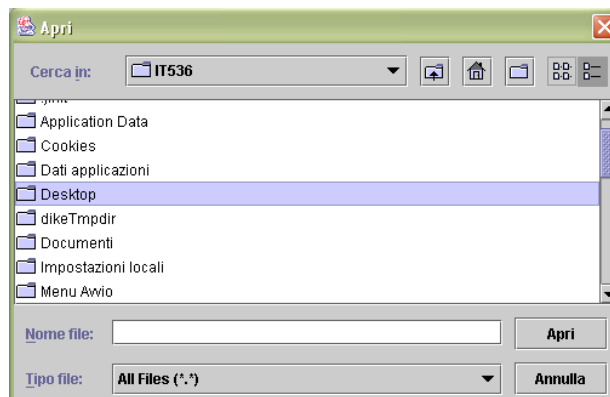
In der Bildschirmmaske vorhandene Eingabefelder

Datenimport XML

Dateiname und Pfad: wenn die Daten, die importiert werden sollen als XML-Dokument im Zip-Dateiformat eingereicht werden, wird durch Drücken des eigenen Befehlsknopfes am rechten Rand des Feldes der Pfad für die zu speichernde Datei ausgewählt

Datenimport TIF

Dateiname und Pfad: wenn die Daten, die importiert werden sollen im TIFF-Format verfasst sind (neu gescannter Plan) muss der Pfad für die zu speichernde Datei gewählt werden; je nachdem ob es sich um einen Teiländerungsplan oder um einen vollständigen Hausteilungsplan handelt, ist das entsprechende Eingabefeld zu wählen.



Skalierung: den Maßstab des zu speichernden Hausteilungsplanes eingeben.

vorhandene Befehlstasten

Befehlstaste: **Wirkung:**

Verarbeitung Durch Drücken dieser Befehlstaste wird die gewählte Datei gespeichert.

Das Programm dekomprimiert die Datei, kontrolliert die digitale Unterschrift und führt die in der nachstehenden Tabelle enthaltenen Kontrollen durch:

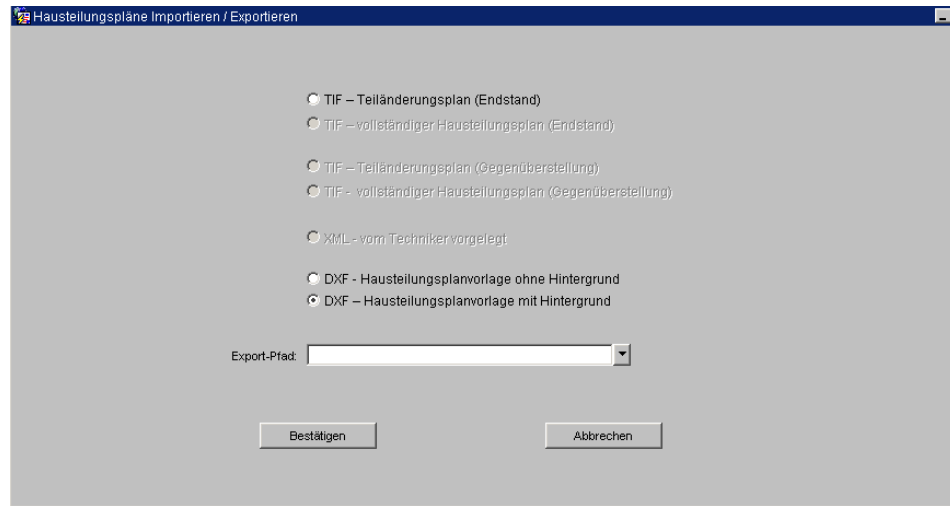
DATENBANK	EINGEREICHT	AUSGANG DER KONTROLLE
vollständiger Hausteilungsplan	unvollständig	Das System lässt keine Speicherung des Hausteilungsplanes zu und zeigt folgende Meldung an: <i>“Der eingereichte Hausteilungsplan ist nicht vollständig”</i>
vollständiger Hausteilungsplan	vollständiger Hausteilungsplan mit Hintergrundbild das nicht mit jenem in der Datenbank übereinstimmt	Das System lässt keine Speicherung des Hausteilungsplanes zu und zeigt folgende Meldung an: <i>“HASH-Kontrolle fehlgeschlagen”</i>
vollständiger oder teilweiser Hausteilungsplan, wobei es sich nicht um die Erstunterteilung eines Gebäudes handelt	vollständig oder teilweiser Hausteilungsplan ohne Hintergrundbild	Das System lässt die Speicherung des Hausteilungsplanes zu und zeigt folgende Meldung an: <i>“ACHTUNG: der eingereichte Hausteilungsplan ist vollständig neu gezeichnet worden”</i> . (Auf der entsprechenden Bildschirmmaske wird der Variablentyp (flag) im Feld <i>“neu gezeichneter Hausteilungsplan”</i> aktiviert)
kein Hausteilungsplan vorhanden	vollständiger Hausteilungsplan ohne Hintergrundbild	Das System lässt die Speicherung des Hausteilungsplanes zu, ohne eine Meldung anzuzeigen
schon materiell geteilte Bauparzelle	nur Endstand (es fehlt der Vergleichsstand)	Das System lässt die Speicherung des Hausteilungsplanes zu und zeigt folgende Meldung an: <i>“Import eines Hausteilungsplanes: es fehlt der Vergleichsstand“</i>
teilweiser Hausteilungsplan	teilweiser Hausteilungsplan mit Hintergrundbild das nicht in der Datenbank vorhanden ist	Das System lässt die Speicherung des Hausteilungsplanes zu und zeigt folgende Meldung an: <i>„Es wurde ein nicht in der Datenbank vorhandenes Hintergrundbild verwendet“</i>
teilweiser Hausteilungsplan	teilweiser Hausteilungsplan mit Hintergrundbild das in der Datenbank vorhanden ist	Das System lässt die Speicherung des Hausteilungsplanes zu und zeigt folgende Meldung an: <i>„als Hintergrundbild benutzter Hausteilungsplan: T.ZI./Jahr“</i>

Ansicht zeigt den Hausteilungsplan der TIF-Datei vor seiner Speicherung an

Abbrechen schließt die Bildschirmmaske

Hausteilungspläne Exportieren (über Befehlstaste “Exportieren”)

Mit dieser Bildschirmmaske werden die auf Datenträger (CD, DVD, USB-Stick) zu übertragenden Bilder ausgewählt.



Die Bildschirmmaske *“Hausteilungspläne Importieren / Exportieren”*

Wie gelangt man zu dieser Bildschirmmaske ?

1. Über die Bildschirmmaske *“Hausteilungspläne”* durch Drücken der Befehlstaste *“Exportieren”*

In der Bildschirmmaske vorhandene Eingabefelder

Dateiart

Unter den aktivierten Kategorien des Verzeichnisses, das gewünschte, auf Datenträger zu exportierende Format, wählen:

- TIF Teiländerungsplan (Endstand)
- TIF vollständiger Hausteilungsplan (Endstand)
- TIF Teiländerungsplan (Vergleichsstand)
- TIF vollständiger Hausteilungsplan (Vergleichsstand)
- XML vom Techniker vorgelegt
- DXF Hausteilungsplanvorlage ohne Hintergrund (für neue Pläne)
- DXF Hausteilungsplanvorlage mit Hintergrund (um einen bestehenden Plan abzuändern)

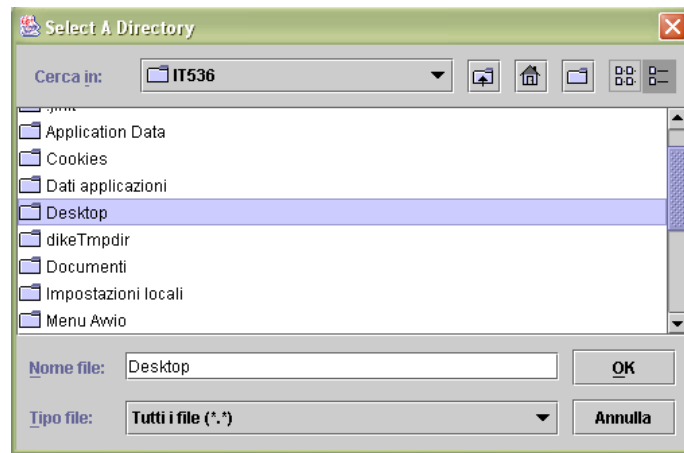
Pfad der zu exportierenden Datei

Den Pfad, unter dem das in der Datenbank gewählte Bild gespeichert werden soll, in das Eingabefeld eingeben.

vorhandene Befehlstasten

Befehlstaste: Wirkung:

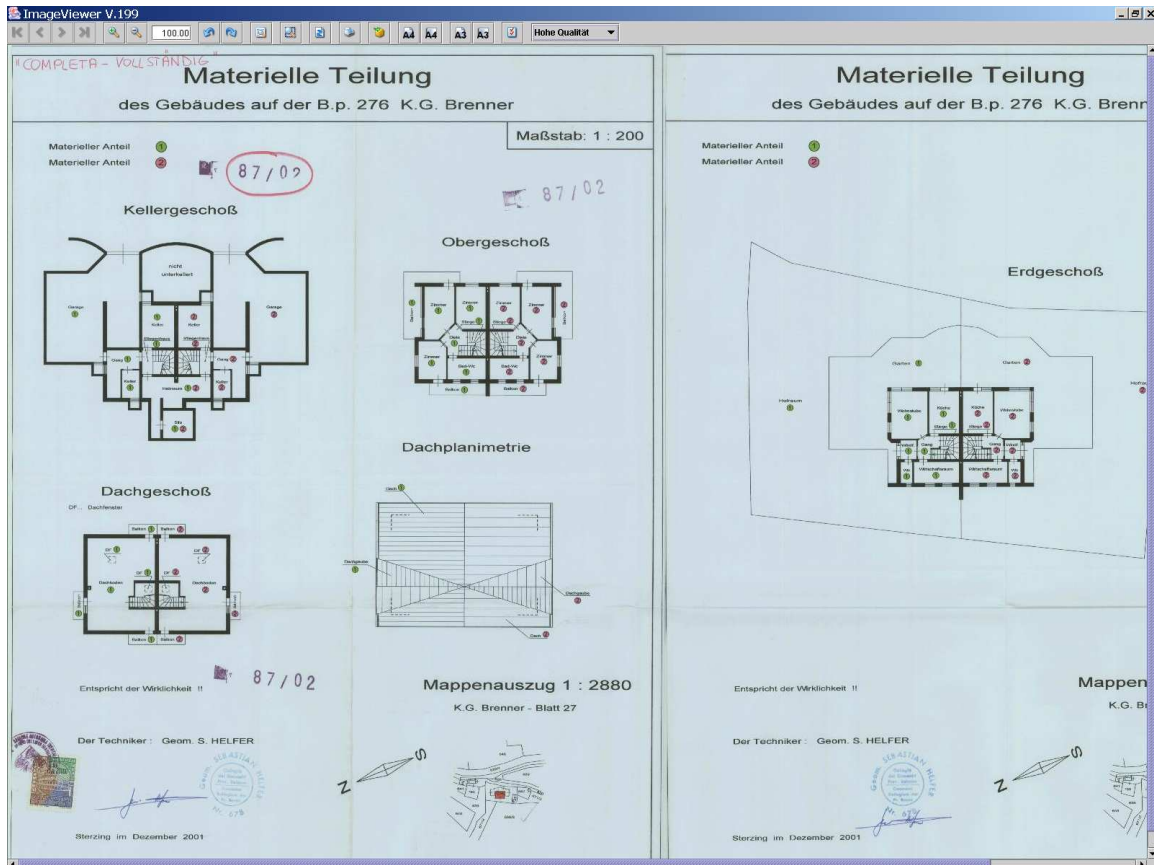
Bestätigen	Durch Drücken dieser Befehlstaste wird die Übertragung der Datei aus den Datenbank über den gewählten Pfad durchgeführt.
------------	--



Löschen schließt die Bildschirmmaske

Einsicht in/ Ausdruck von Hausteilungsplänen

Mit dieser Funktion werden Hausteilungspläne zur Einsicht geöffnet oder ausgedruckt.



Die Bildschirmmaske „Einsicht in Hausteilungspläne“.

Wie gelangt man zu dieser Bildschirmmaske ?

1 Über die Bildschirmmaske „Hausteilungspläne“, im Bereich „verfügbare Pläne oder Dokumente“, durch Drücken auf die aktivierte Ikone (Vergrößerungsglas) des gewünschten Hausteilungsplanes

vorhandene Befehlstasten



zeigt den ersten Hausteilungsplan (falls mehrere vorhanden sein sollten)












zeigt den vorangehenden Hausteilungsplan (falls mehrere vorhanden sein sollten)





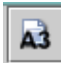

zeigt den nachfolgenden Hausteilungsplan (falls mehrere vorhanden sein sollten)



zeigt den letzten Hausteilungsplan (falls mehrere vorhanden sein sollten)

-  zur Vergrößerung des Hausteilungsplanes
-  zur Verkleinerung des Hausteilungsplanes
-  dreht den Hausteilungsplan gegen den Uhrzeigersinn
-  dreht den Hausteilungsplan im Uhrzeigersinn
-  zeigt den gesamten Hausteilungsplan
-  Panoramaansicht: Gesamtansicht des Hausteilungsplanes mit Detailansicht eines vergrößerten Bereiches
-  zeigt den Hausteilungsplan in dimensione reale
-  zeigt den Hausteilungsplan als PDF-Datei
-  erlaubt den Export des Bildes im Format JPG komprimiert

Mit den nachfolgenden Befehlstasten kann ein – in roter Farbe gezeichnetes - Rechteck im gewünschten Format ein, oder mehrere Male über den Hausteilungsplan gelegt werden um einen Druckbereich auszuwählen; dies erfolgt in Funktion des Ausmaßes des Originalplanes:

-  A4-Hochformat
-  A4-Querformat
-  A3-Hochformat
-  A3-Querformat

Nachdem man auf die, dem gewünschten Format entsprechende Ikone gedrückt hat, die Maus über das Bild ziehen, das rote Rechteck über den gewünschten Druckbereich legen und die linke Maustaste drücken. Das so positionierte Rechteck wird mit der Nr. 1 identifiziert. Dies kann für alle gewünschten Druckbereich wiederholt werden.

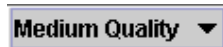
Wenn man einen ersten Druckbereich auswählt und dann die rechte Maustaste drückt, kann man:

- den restlichen Hausteilungsplan mit Rechtecken desselben Formats überlagern (Duplicate this Area)
- das angezeigte Rechteck löschen (Delete this Area)
- alle über den Hausteilungsplan gelegten Rechtecke löschen (Delete all Areas)
- eine PDF-Datei für den im Druckbereich angezeigten Hausteilungsplan erstellen (Print this Area)

- eine PDF-Datei für alle mit Rechtecken überlagerten Bereiche des Hausteilungsplanes erstellen (Print alla Areas)
- ein neues Rechteck im A4 Hochformat anzeigen (New A4 Portrait Area)
- ein neues Rechteck im A4 Querformat anzeigen (New A4 Landscape Area)
- ein neues Rechteck im A3 Hochformat anzeigen (New A3 Portrait Area)
- ein neues Rechteck im A3 Querformat anzeigen ((New A3 Landscape Area)



erlaubt die Wiedergabequalität des Bildes einzustellen, indem man eine Zahl zwischen 1 und 10 eingibt (1 entspricht der höchsten Qualität, 10 entspricht der niedrigsten Qualität)



erlaubt die Wiedergabequalität des Bildes in drei vorgegebenen Stufen einzustellen: Low Quality, Medium Quality, High Quality (als Standard ist die niedrigste Wiedergabequalität eingestellt).

vorhandene Befehlstasten

Befehlstaste: **Wirkung:**

Beenden

schließt die Bildschirmmaske und geht zur vorherigen Bildschirmmaske zurück.

Einsicht in Hausteilungspläne

Mit dieser Funktion kann in die Hausteilungspläne aller Katastralgemeinden Einsicht genommen werden.

Die Eingaben dieser Funktion sind gleich wie jene der Funktionen *„Verwaltung der Hausteilungspläne“*. Die einzige verschiedene Eingabe ist jene für die Funktion *„Abfragekriterien eingeben“*. Man kann durch das Eingabefeld *„Katastralgemeinde“* eine Katastralgemeinde auswählen und dann suchen.

Abfragekriterien eingeben

Suche nach Einlage - Parzelle - m.A.

Katastralgemeinde:

B.p. m.A. Einlage: Abt. Nummer

historischer Stand inbegriffen

Suche nach Hausteilungsplan

Ufficio Art Jahr Nummer

Einreichungsnummer:

Suche nach Daten des Technikers

Name des Technikers:

St.Nr. Techniker:

Suchen Reinigen Abbrechen

Die Bildschirmmaske *„Abfragekriterien eingeben“*.